

Hållbarhetsredovisning 2025

Hållbarhetsredovisning 2025

1. Det här är vi

- Vår vd berättar
- Vår hållbarhetsansvariga summerar
- Om oss
- Våra intressenter
- Vår värdekedja
- Vad är hållbarhet för oss?
- Vår roll i omställningen
- Snabba fakta 2025

2. Våra viktigaste hållbarhetsfrågor

- Vår hållbarhetspolicy
- Så arbetar vi med miljömässig hållbarhet
- Så arbetar vi med social hållbarhet
- Så tar vi ekonomiskt ansvar

3. Hållbarhet i våra verksamheter

- Elhandel
- Elnät
- Fiber
- Vatten
- Värme- och elproduktion
- Återvinning

4. Möjligheter och utmaningar framåt



1. Det här är vi



"Jag brukar säga att vår verksamhet märks som minst när den fungerar som bäst. Dricksvatten, värme, el, avloppsrening, fiber och avfallshantering är inget man ska behöva tänka på i vardagen. Men utan denna infrastruktur fungerar inte Trollhättan. Det är ett ansvar vi tar på största allvar. Varje dag."

Vår vd berättar

Stabila lösningar i en föränderlig tid

2025 var året då mycket av det vi länge har arbetat för tog en tydligare form. Planer blev verklighet, idéer blev system och investeringar började leverera nytta. Samtidigt blev det allt tydligare hur avgörande vår roll är i ett samhälle som präglas av osäkerhet, snabba förändringar och ökade krav på både robusthet och hållbarhet.

Energiomställning handlar om helhet – inte om enskilda lösningar

Energiomställningen beskrivs ofta som en fråga om ny produktion. För oss är den bredare än så. Den handlar om hur hela systemet hänger ihop – el, värme, lagring, återvinning, vatten och digitala lösningar – och hur vi använder det vi redan har på ett smartare sätt. Energi kan bara omvandlas och aldrig försvinna. Och det kan inte heller vatten, eller de material vi använder och sedan slänger. Allting ingår i ett cirkulärt system.

Under 2025 tog vi flera viktiga steg. Genom investeringar i energilagring, fortsatt utveckling av produktionssystemet för fjärrvärme och ett tydligare fokus på flexibilitet stärker vi ett energisystem som ska fungera även när belastningen ökar. Men det är heller inte alltid de mest spektakulära lösningarna som gör störst skillnad, utan de som får helheten fungera. Små förbättringar i löpande verksamhet bidrar till en bättre helhet.

Kommun betyder gemensam och kollektiva lösningar ligger i vårt dna

Vi verkar i en tid där mycket fokus ligger på individuella val. Samtidigt är många av framtidens utmaningar gemensamma. Som kommunägt bolag är vårt uppdrag att ta ansvar för lösningar som fungerar för många – och som skapar stabilitet, rättvisa och långsiktighet.

Förändringar som nya prismodeller, nytt sätt att sortera sitt avfall eller nya sätt att använda energi kan väcka frågor. Det är naturligt. Vår uppgift är att förklara, lyssna, bidra till förståelse och därmed också bidra till förändring. För när vi använder våra gemensamma system mer effektivt skapar vi också bättre förutsättningar för tillväxt, trygghet och klimatnytta. För alla.

Ett långsiktigt ansvar – för dagens och morgondagens Trollhättan

Hållbarhet handlar inte om enskilda insatser eller projekt. Det handlar om uthållighet. Om att våga investera långsiktigt, även när resultaten inte alltid syns direkt. Om att samverka över organisatoriska gränser och ta ansvar för helheten.

När jag ser tillbaka på föregående år ser jag ett bolag som tar steg framåt – ibland stora, ibland mindre – men alltid med riktningen klar. Vi ska fortsätta säkerställa att Trollhättan fungerar, samtidigt som vi bygger ett mer hållbart och motståndskraftigt samhälle för kommande generationer.

Vi vill bidra till att våra resurser och vår energi räcker till alla. Alltid. I varje stund. Det är så vi kan vara den goda kraften – varje dag.

/Pia Brühl Hjort
vd Trollhättan Energi



”Cirkularitet präglar idag både vardagliga beslut och större vägval, från inköp och resurshantering till hur vi planerar och genomför våra projekt.”

Vår hållbarhetsansvariga summerar

Förändring, lärande och förflyttning



2025 blev ett år som präglades av förändring, lärande och förflyttning i vårt hållbarhetsarbete. Med ny roll, nya perspektiv och ett tydligare cirkulärt förhållningssätt har vi tagit viktiga steg mot en mer hållbar och framtids-säkrad verksamhet.

Ett omställningsår

År 2025 blev på många sätt ett omställningsår för vårt hållbarhetsarbete. Året inleddes med en omorganisation och inrättandet av rollen som Hållbarhetsansvarig – en tydlig markering av vår ambition att möta både omvärldens ökade krav och våra egna långsiktiga mål. Det var ett viktigt steg för att stärka styrning, samordning och integrering av hållbarhet i hela verksamheten.

En stabil grund att bygga vidare på

Samtidigt präglades året av förändrade förutsättningar på regelverkssidan. EU:s omtag kring CSRD genom Omnibus innebar både osäkerhet och behov av omställning. Samtidigt har det arbete som genomförts – analyser för att identifiera våra väsentligaste hållbarhetsfrågor, kartläggning av vår värdekedja och stärkt koncernsamarbete – lagt en stabil grund som vi bygger vidare på, oavsett hur rapporteringskraven utvecklas.

Cirkularitet har blivit en naturlig del i verksamheten

Den cirkulära omställningen har under året blivit ett allt tydligare förhållningssätt i verksamheten. Cirkularitet präglar idag både vardagliga beslut och större vägval, från inköp och resurshantering till hur vi planerar och genomför våra projekt. När vi börjar ställa andra frågor kring livslängd, återbruk och resurseffektivitet skapar vi förutsättningar för både minskad miljöpåverkan och mer långsiktigt hållbara affärsbeslut.

Våra kunder efterfrågar mer information

Våra kunder visar ett allt större intresse för hur våra produkter och tjänster bidrar till en hållbar utveckling. De efterfrågar jämförbar och tillförlitlig information som gör det möjligt att fatta medvetna och långsiktiga beslut. Genom digitala lösningar kan vi tillgängliggöra denna information på ett effektivt sätt och samtidigt stärka förtroendet för vårt hållbarhetsarbete.

Värdefulla möten med den yngre generationen

En av de verkliga guldkornen i mitt uppdrag som Hållbarhetsansvarig är mötet med våra praoelever. Samtidigt som jag berättar om vad hållbarhet innebär i vår vardag som energibolag, får jag ta del av deras frågor, tankar och perspektiv. Det är ett värdefullt lärande som påminner oss om hållbarhetsfrågornas bredd och om vikten av dialog och engagemang, både i organisationen och för framtida generationer.

Sammanfattningsvis har 2025 lagt en viktig grund. Vi har stärkt våra strukturer, ökat samspelet inom koncernen och flyttat hållbarhetsarbetet närmare kärnverksamheten. Det ger oss bättre förutsättningar att möta framtidens krav – från regelverk och kunder till klimat och samhälle.

**/Sandra Magnusson
Hållbarhetsansvarig Trollhättan Energi**

Om oss

Vi ägs av Trollhättans Stad och därmed också av alla stadens invånare, företagare och verksamheter. Det ger oss möjlighet att arbeta nära våra kunder, skapa goda kundupplevelser och arbeta långsiktigt. För vår målsättning är att utveckla Trollhättan till en plats där det är gott att leva. Ett samhälle där både människor och företag kan ta vara på sin fulla potential – och gå mot en bättre och mer hållbar framtid.

Vårt uppdrag

Vi ska vara en aktiv aktör i stadens utveckling. Vi ska ansvara för tillförlitlig och hållbar infrastruktur och verksamhet, vara kostnadseffektiva och ge god service.

Vår affärsidé

Trollhättan Energi erbjuder hållbara produkter och tjänster baserat på infrastruktur inom energi, miljö och digital kommunikation, som ger mervärde för boende och verksamheter i Trollhättan.

Våra produkter och tjänster

Vi tillhandahåller el, elnät, fiber, vatten, avlopp, värme och återvinning – allt som behövs för att vardagen i Trollhättan ska fungera smidigt. Från att ljuset tänds på morgonen och vattnet rinner i kranen, till att hemmet är varmt, nätverket fungerar och sopor tas om hand – vi finns där, varje dag, för alla som bor, lever och verkar i staden.

Vår historia

Trollhättan Energi har formellt varit en del av Trollhättans Stad sedan 1991, men det vi gör idag har på ett sätt rötter ända till 1899. Då väcktes frågan om att utreda elektrisk belysning. Fyra år senare, 1903, hade gatorna i centrala stan elektriska gatlykter och de första Trollhätteborna fick el hemma.

Vår vision

Vår vision "Den goda kraften för generationer" är vår ledstjärna och ger oss en tydlig riktning i allt vi gör.

Den goda kraften för generationer

Trollhättan Energi är med där livet pågår – i hemmen, på företagen och på de platser där människor möts. Som kundägt bolag tar vi ansvar för staden och framtiden. Vi investerar i det som gör verklig skillnad för både människor och samhälle och erbjuder lösningar som är trygga, prisvärda och klimatsmarta. På så sätt vill vi göra det enklare för våra kunder att leva och verka hållbart.

Men vår kraft stannar inte vid energin. Med engagerade medarbetare, stark kompetens och nära samarbeten bidrar vi aktivt till stadens utveckling. Vi använder innovativ teknik och effektiva arbetssätt för att hjälpa både kunder och samhälle att använda resurser på smarta sätt och skapa nytta som märks.

Vi tar ansvar – inte bara för dagens behov, utan för morgondagen och för generationer som kommer. Med omtanke, handlingskraft och stolthet vill vi vara en kraft som stärker Trollhättan och skapar ett samhälle där alla kan känna trygghet och delaktighet.



Våra intressenter

Vår breda verksamhet innebär att vi har kontakt med många olika intressenter. För att kunna förstå och ta hänsyn till deras krav och förväntningar, behöver vi veta vilka frågor som är viktiga för dem och hur vi på bästa sätt kan bemöta dessa. Exempel på hur vi samverkar med våra intressenter redovisas i tabellen nedan.

Externa intressenter	Former för samverkan och dialog
Kunder (företag och privatpersoner)	kundtjänst, kundmöten, chatbot, hemsida, kundundersökning, sociala medier, prisdialogen, öppna hus
Allmänheten/ kommuninvånare	kundtjänst, chatbot, hemsida, sociala medier, öppna hus, event
Samarbetspartners	möten, nätverk, branschträffar, utbildningssamarbeten, marknadsföringsaktiviteter
Leverantörer/ entreprenörer	avtal, kontrakt, leverantörmöten och projektmöten
Myndigheter/kontrollorgan	tillstånd och tillsyn, rapportering, remissförförande, samarbeten vid störning, kriser eller olyckor, samverkansmöten

Interna intressenter	Former för samverkan och dialog
Ägare och styrelse	ägardialog, styrelsemöten, årsstämma, tertialrapport och årsredovisning
Kommunkoncern	samverkans- och avstämningsmöten, remissförförande
Medarbetare	utvecklingssamtal, intranät, APT och avdelningsmöten, utvecklingsdagar, företagsdagar, facklig samverkan, medarbetarundersökning



Vår värdekedja

Värdekedjan visar de viktigaste delarna av vår verksamhet som påverkar miljö, människor och samhälle. Den tar med hela flödet – från det vi behöver för att driva verksamheten till hur våra produkter och tjänster används och tas om hand efteråt. På så sätt får vi en helhetsbild av vår påverkan och kan se var vi kan göra störst skillnad.



Vad är en värdekedja?

En värdekedja ger en samlad bild av alla aktiviteter som uppkommer av verksamheten – både i den egna verksamheten, samt före verksamheten och efter verksamheten. Den omfattar allt från råmaterial till produktion och distribution till slutanvändning.

Varför har vi en värdekedja?

Att definiera sin värdekedja är en förutsättning för att identifiera väsentliga hållbarhetsfrågor, risker och möjligheter.

Vi har tagit fram vår värdekedja för att få en samlad bild av hur vår produktion och distribution av fjärrvärme, el, dricksvatten, avloppsrening och insamling av avfall påverkar miljö, människor och samhälle.

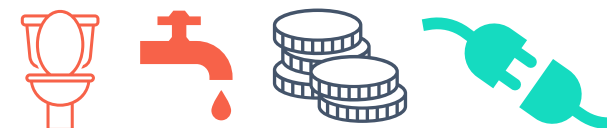
Vad är hållbarhet för oss?



Vi arbetar för minimerad klimatpåverkan.

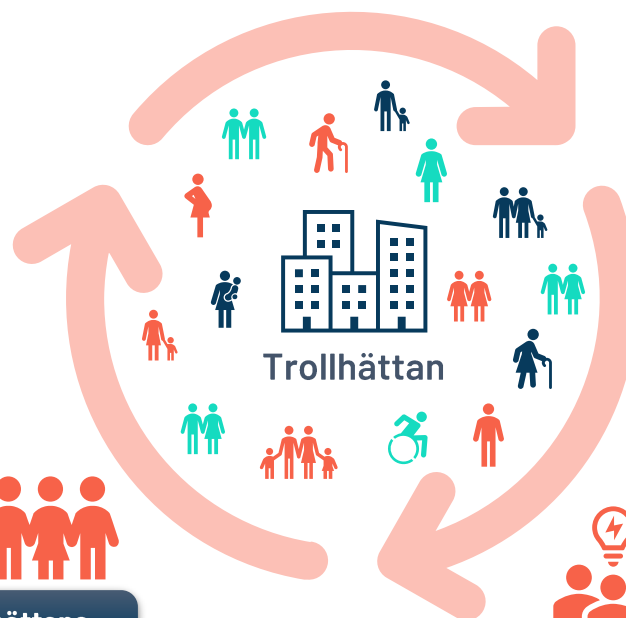
- Vi är 100 procent fossilfria inom vår egen verksamhet.
- Vi strävar efter minimerad klimatpåverkan i hela kedjan.
- Vi arbetar för cirkuläritet och återvinning.
- Vi tar tillvara på våra på befintliga resurser.
- Vi samverkar inom bolaget.

Vi ser till att Trollhättebornas vardag fungerar genom att förse Trollhättan med fiber, el, värme, vatten samt avlopps- och sophantering. Dag som natt.



Vi gör omfattande investeringar i Trollhättans infrastruktur. På så vis säkerställer vi även leverans, kvalitet och effektivitet för kommande generationer.

- Vi kompletterar, underhåller och bygger ut vårt fiber-, el- och fjärrvärmenät.
- Vi byter ut gamla vatten- och avloppsledningar.
- Vi bygger ett nytt modernt vattenverk och en ny råvattenledning.
- Vi bygger ut vårt avloppsreningsverk för en förbättrad rening och utökad kapacitet.



Vi inspirerar, utbildar och vägleder Trollhättans invånare och företag att bli mer klimatsmarta.

- Vi ger våra kunder stöd och hjälp i hållbarhetsfrågor.
- Vi har praktikplatser, praoelever och sommarjobbare.
- Vi utbildar Trollhättebor via podd och sociala medier.
- Vi bjuder in till öppet hus/seminarier.



Vi samverkar för att skapa mervärde för Trollhättan.

- Vi tror vi på att samarbeta med våra kunder och partners. För det är vi tillsammans som måste lösa framtidens vatten- och energiförsörjning och de omställningar som krävs.

Vår roll i omställningen

Som lokalt energibolag har vi en unik möjlighet att driva utvecklingen framåt. Framtidens energisystem handlar inte bara om teknik och data utan om att bygga en kultur av hållbarhet – där vi alla tar ansvar för de resurser vi förvaltar. Genom att främja medvetenhet och cirkularitet, både hos oss själva och hos våra kunder, skapar vi förutsättningar för ett hållbart samhälle.

Vår roll i energiomställningen

Vi producerar och levererar samhällsviktiga tjänster och funktioner till hela Trollhättan. Med en bredd av verksamheter inom ett och samma bolag kan vi skapa unika synergier och visa vägen mot ett mer hållbart energisystem där ett helhetsperspektiv av systemet är av central betydelse. Vi vill inte bara möta framtidens krav och behov utan också vara med och forma framtidens energisystem. Vi vill driva utvecklingen mot ett samhälle där resurser används smartare, där vi arbetar för balans och långsiktig hållbarhet.

Samarbete med staden

Genom att samarbeta med staden och tidigt delta i planeringsarbetet och systemtänk vid nya företagsetableringar kan vi skapa bättre förutsättningar för energieffektivitet, genom exempelvis säkerställa att restvärme tas tillvara och att verksamheter placeras på ett sätt som optimerar energianvändningen.

Kunderna är med och bidrar

Som en del av elektrifieringen ökar behovet av effekt, och vi behöver främja en hållbar energi- och effektanvändning. Genom att arbeta nära våra kunder kan vi hjälpa dem att optimera sin energianvändning, där de inte bara konsumerar utan också bidrar till energisystemet i ett mer decentraliserat system. Genom medvetenhet om när och hur energi används – exempelvis vid elbilsladdning eller uppvärmning – kan trycket på systemen minskas och användningen bli mer hållbar. Detta är en förutsättning för ett fortsatt fungerande energisystem och tillväxt.

Vår roll i den cirkulära omställningen

Vi vill bidra till den cirkulära omställningen genom att utveckla produkter och tjänster som främjar resurseffektiv energianvändning och smarta lösningar för ökad cirkularitet.

Samverkan - en nyckelfaktor

Samverkan är en nyckelfaktor för att öka cirkularitet i våra verksamheter. För det är i samverkan med andra som vi kan hitta lösningarna till framtidens vatten- och energiförsörjning och de omställningar som krävs. Vi samarbetar med kommunen, andra energibolag och aktörer som Innovatum Science Park för att hitta nya cirkulära lösningar. Tillsammans med Trollhättans Stad deltar vi exempelvis i projekt för att öka cirkularitet inom bland annat masshantering.

Utnyttja synergieffekter inom bolaget

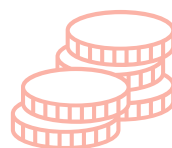
För den egna verksamheten handlar det om att se hur vi kan använda råvaror, material, energi och vatten ännu mer effektivt än vad vi gör idag och dra nytta av att vi har en bredd av verksamheter inom ett och samma bolag. Vi har stora möjligheter att skapa synergieffekter mellan våra verksamheter och två exempel på det är att vi tar tillvara på energin från vår avloppsrening (och omvandlar den till el och värme) samt utnyttjar spillvärme från våra egna datahallar.



Snabba fakta 2025



28 praoplatser
6 praktikplatser



828
miljoner kronor i
nettoomsättning

Chatboten Thea
besvarade

8 372

frågor från våra
Trollhättebor



213
anställda

66 kvinnor
och **147** män

476

miljoner kronor
i investeringar



320 629

besök på
trollhattanenergi.se



Vi gav tillbaka
300 000 kr
till Trollhättan i form
av sponsring till

23

föreningar och
organisationer



100 procent
fossilfria i egen
verksamhet



Kundservice
besvarade

25 660

kundsamtal



Sjukfrånvaro

2,2 %



Trollhättan
Energi

2. Våra viktigaste hållbarhetsfrågor

Vår hållbarhetspolicy

Miljömässig hållbarhet

- Minska vår egen klimatpåverkan genom att fasa ut användningen av fossila bränslen och sträva efter en effektiv energianvändning.
- Bidra till en växande cirkulär ekonomi genom att minska uttaget av nya naturresurser och vara en förebild inom återanvändning och återvinning.
- Bevara och främja den biologiska mångfalden i våra gräv- och anläggningsarbeten vid underhåll och utbyggnad av infrastruktur.
- Utveckla klimatsmarta produkter och tjänster med fokus på omställning till förnybar energi.

Social hållbarhet

Samhällsansvar

- Ha en hög leveranssäkerhet genom en hållbar infrastruktur, effektiv verksamhet och ett ansvarsfullt förebyggande arbete.
- Ge alla i Trollhättans kommun och övriga kunder likvärdig tillgång till våra produkter och tjänster.
- Dela med oss av vår erfarenhet och kunskap till invånarna i Trollhättan - för en mer hållbar livsstil.

Arbetsmiljö, inkludering och mångfald

- Gemensamt skapa en sund arbetsplats för att öka vår förmåga att prestera och få oss att må bra och i förlängningen hålla oss friska.
- Arbeta riskmedvetet och förebyggande för en säker och trygg arbetsplats där vi undviker skador och ohälsa.
- Stärka och utveckla ledarskapet genom gemensamma utbildningsinsatser och individuella åtgärder.
- Verka för högt medarbetarengagemang.
- Ha nolltolerans mot kränkande särbehandling och alla former av diskriminering.
- Arbeta aktivt för en jämställd arbetsplats där alla ska känna sig välkomna.
- Verka för ökad integration genom mångfald i företaget.

Ekonomiskt ansvar

- Utveckla vår verksamhet, våra nät och anläggningar i en takt som ger rätt kvalitet och leveranssäkerhet.
- Ha en god självfinansiering samt en stabil och långsiktig lönsamhet med utgångspunkt i vår affärsmodell.
- Effektivisera vår verksamhet, exempelvis genom digitalisering och samverkan.
- Analysera omvärlden och beakta hur risker kan minimeras.
- Utveckla och ställa relevanta hållbarhetskrav i upphandling av varor och tjänster.
- Ha nolltolerans mot mutor och korruption.



De tre hållbarhetsdimensionerna

Vi har formulerat våra viktigaste frågor inom hållbarhetsarbetet i en hållbarhetspolicy. Vår hållbarhetspolicy utgår från de tre dimensionerna miljömässig hållbarhet, social hållbarhet och ekonomisk hållbarhet.

- **Miljömässig hållbarhet** handlar om att vårda naturresurserna långsiktigt och minimera sin miljöpåverkan för att uppnå ett samhälle som tillgodoser dagens behov utan att äventyra kommande generationers möjligheter att tillgodose sina behov.
- **Social hållbarhet** handlar om att skapa ett samhälle där människor trivs och kan leva ett tryggt liv, där de grundläggande mänskliga behoven tillgodoses.
- **Ekonomisk hållbarhet** innebär att säkerställa företagets långsiktiga överlevnad med social hänsyn och respekt för miljön. Lönsamhet och hållbarhet går hand i hand.

Tre dimensioner som både samspelar och stödjer varandra för att bidra till ett hållbart samhälle. Genom att regelbundet mäta och följa upp våra mål och aktiviteter verkar vi för en ständig förbättring av vårt hållbarhetsarbete.

Så arbetar vi med
Miljömässig hållbarhet





Miljömässig hållbarhet

Minimerad egen klimatpåverkan och ökad cirkularitet



Minimerad egen klimatpåverkan

Ett av Trollhättan Energis övergripande mål är minimerad egen klimatpåverkan.

Vi är 100 procent fossilfria i egen verksamhet

Tack vare att vi tidigt påbörjade arbetet med att minska CO₂-utsläppen och ställa om till fossilfria och förnybara råvaror och bränslen är bolagets egen verksamhet idag helt fossilfri. Det är en viktig milstolpe på vår resa mot minskad klimatpåverkan.

Färdplan klimat blir vårt ramverk för klimatarbetet

Färdplan klimat är Trollhättans första koncerngemensamma klimatstrategi och pekar ut prioriterade insatsområden för klimatomställningen under perioden 2024–2027. Strategin utgör ett vägledande ramverk för vårt fortsatta klimatarbete, med fokus på att öka hållbart resande, minska utsläpp från inköp och godstransporter, införa strikta klimatkrav vid byggnation samt öka energieffektivisering och energisamverkan.

Öka cirkulärt resursutnyttjande

En cirkulär ekonomi handlar om att minska resursanvändningen, förlänga livslängden på material och produkter samt se det avfall som ändå uppstår som en värdefull resurs, som kan användas på nytt i kretsloppet.

Interna rutiner för cirkulär hantering av arbetskläder

För att öka det cirkulära nyttjandet har vi på Trollhättan Energi infört tydliga rutiner för hantering av arbetskläder för att minska onödig nykonsumtion. Rutinerna omfattar tvätt, lagning samt riktlinjer för när plagg ska sparas eller tas ur bruk. För att använda resurserna bättre finns även en klädpool, där arbetskläder delas mellan medarbetare som behöver dessa kläder mer sällan.

Arbetskläder får nytt liv på sommarens musikfestivaler

När Trollhättan Energi bytte logotyp tog vi samtidigt ansvar för våra gamla arbetskläder och såg en möjlighet att ta tillvara på våra befintliga resurser. Cirka 400 plagg återanvändes direkt genom att trycket uppdaterades, medan ytterligare 1800 plagg skickades till samarbetspartners som Rikstvätt Bengtsfors, Textilt Återbrukscentrum och Dvala för redesign, återbruk och uthyrning till evenemang som Way Out West. Genom denna satsning får arbetskläderna flera liv, resurser tas tillvara och medarbetare och elever involveras i kreativa och hållbara lösningar, samtidigt som vi visar hur cirkulära flöden fungerar i praktiken.

Möbelhotell

Inom koncernen pågår ett gemensamt arbetet med cirkulärt resursutnyttjande. Ett exempel är möbelhotellet, där vi tillsammans med Trollhättans Stad arbetar för ett mer cirkulärt nyttjande av möbler och kontorsinventarier. Genom gemensamma arbetssätt för återbruk, rekonditionering och delning av möbler och inventarier minskar vi klimatpåverkan och använder våra gemensamma resurser mer effektivt.

Möbelhotellet – klimatbesparing under 2025

Genom återbruk av möbler och kontorsinventarier uppskattas den sammanlagda klimatbesparingen till **cirka 3,5 ton* koldioxidkvivalenter (CO₂e)**. Uppskattningen avser undvikna utsläpp från materialutvinning, tillverkning och transporter och ska betraktas som en översiktlig bedömning.

*Beräkningen baseras på schablonvärden för genomsnittlig klimatpåverkan från möbler och inventarier, med utgångspunkt i etablerade riktvärden från bland annat IVL Svenska Miljöinstitutet och nationellt upphandlingsstöd.



Miljömässig hållbarhet

Ett hållbart och flexibelt energisystem

Vi bygger ett hållbart och flexibelt energisystem

Omställningen till ett hållbart samhälle kräver ett energisystem som är både förnybart och robust. När andelen väderberoende elproduktion ökar ställs högre krav på flexibilitet, balans och lokal motståndskraft. Trollhättan Energis satsningar på vindkraft och energilagring är därför viktiga byggstenar i utvecklingen av ett energisystem som kan möta framtidens behov på ett tryggt och långsiktigt hållbart sätt.

Genom att investera i egen förnybar elproduktion i form av vindkraft stärker vi kopplingen mellan lokal konsumtion och produktion. Det nya vindkraftverket utanför Lysekil bidrar med förnybar el motsvarande en betydande del av vår egen elanvändning och minskar beroendet av externa energikällor. Satsningen skapar långsiktigt värde för Trollhättan och våra kunder, samtidigt som den bidrar till ett mer stabilt och klimatvänligt elsystem.

Investeringar i batterilager ökar energisystemets flexibilitet och gör det möjligt att bättre hantera variationer i produktion och efterfrågan. Genom att lagra el när tillgången är god och använda den när belastningen är hög kan vi avlasta elnätet, bidra till balans i det nordiska elsystemet och skapa större lokal handlingsfrihet i takt med att andelen förnybar el ökar.

Även inom fjärrvärmens är lagring en viktig del av omställningen. Den nya ackumulatortanken, som planeras att byggas under 2026, gör det möjligt att lagra värme när produktionen är hög och använda den när behovet ökar. Det bidrar till ett mer effektivt utnyttjande av resurser, ökad användning av spillvärme och minskat behov av fossila reservlösningar. Sammantaget stärker dessa satsningar leveranssäkerheten och bidrar till ett mer resurseffektivt och hållbart energisystem för Trollhättan – idag och för kommande generationer.



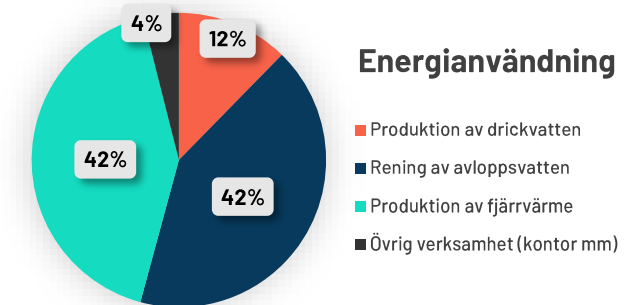
Trollhättan
Energi

Vår egen energianvändning

Vi arbetar aktivt för att minska vår egen energianvändning och öka energieffektiviteten i våra anläggningar. Under 2025 genomfördes en energikartläggning tillsammans med hela Trollhättans Stadshus AB, med fokus på anläggningar med högst energianvändning och på att identifiera åtgärder som kan minska energiförbrukningen och sänka kostnaderna.

Åtgärder som gett resultat

Under de senaste fyra åren har genomförda energibesparande åtgärder minskat energianvändningen med cirka 950 MWh. Den största effekten uppnåddes genom installation av en gasmotor vid avloppsreningsverket, som möjliggör produktion av både el och fjärrvärme och har gett en besparing på cirka 700 MWh. Arbetet med energibesparande åtgärder fortsätter genom anläggningsspecifika handlingsplaner samt genom löpande arbete med driftoptimering.



Diagrammet visar fördelningen av energianvändningen i våra största anläggningar. Tillsammans använde de cirka 20 000 MWh under 2024.

Så arbetar vi med
Social hållbarhet





Social hållbarhet – vårt samhällsansvar

Så arbetar vi för ett tryggt och hållbart Trollhättan



Vi inför ny elnätsavgift med effektagift – för en framtid där elen räcker till alla

Vid årsskiftet 2025/2026 startade vi etapp ett i införandet av en ny prismodell för elnätsavgiften. Det är energimarknadsinspektionen som beslutat att alla elnätsbolag ska införa en ny prismodell – där effektagift spelar en central roll – senast 1 januari 2027. Förändringen av elnätsavgiften syftar till att använda elnäten mer effektivt och fördela kostnaderna på ett mer rättvist sätt. Den som belastar elnätet mycket under timmar med hög efterfrågan betalar mer, medan den som sprider ut sin elanvändning över dygnet kan betala mindre. Om alla hjälps åt att jämna ut elanvändningen och flyttar en del av den till timmar med lägre belastning, kan befintligt elnät räcka till fler kunder och nya behov.

Vi vill inspirera till beteendeförändring kring avfall

Med konceptet "Trash Talk" är vår ambition att inspirera och engagera alla Trollhättebor till att ta snacket med varandra om återvinning och inspirera till en mer hållbar livsstil. Ett sätt att skapa medvetenhet, och därigenom även beteendeförändring, är att utbilda i frågor som rör avfall och återvinning. I början av 2024 startade vi därför en podcast för att lyfta kommunikationen och prata om avfall och hållbarhet på ett annorlunda och lite roligare sätt. Vi tror att podcast är en bra kommunikationskanal som människor är vana vid att konsumera och har lätt att ta till sig. Under 2025 släpptes två podcastavsnitt. Alla avsnitt finns på vår hemsida.

Under hösten 2025 införde Trollhättan Energi hemsortering för alla villaägare i kommunen. Genom fastighetsnära insamling sänker vi trösklarna för sortering och gör hållbara val till det enklaste alternativet i vardagen. Hemsorteringen är ett exempel på hur vi arbetar med nudging, där utformning, tillgänglighet och enkelhet bidrar till bättre sortering.

Likvärdig tillgång till våra produkter och tjänster

Våra produkter och tjänster finns till för hela Trollhättan, såväl företag som föreningar och privatpersoner.

Vi är tillgängliga

Genom vår kundservice kan våra kunder och allmänheten alltid komma i kontakt med oss via telefon, e-post eller personligt besök. Vi erbjuder även alternativa kontaktvägar som exempelvis formulär på vår hemsida, chatt och Facebook Messenger. Under året har vi även arbetat med att göra vår webbplats ännu mer tillgänglig i enlighet med tillgänglighetsdirektivet.

App och Mina sidor skapar överblick och förståelse

Under 2025 har vi vidareutvecklat vår app och Mina sidor för att våra kunder enkelt ska få en god överblick över sin elanvändning och sina effekttoppar. På så sätt blir det enklare att påverka sitt beteende och därmed sin kostnad.

Mobila återvinningscentralen – ökad tillgänglighet och återbruk

Efter en uppskattad testperiod blir den mobila återvinningscentralen nu en del av Trollhättan Energis ordinarie verksamhet. Satsningen gör det enklare för alla Trollhättebor att återvinna, särskilt för dem som har svårt att ta sig till Återvinningscentralen Håjum, och erbjuder kostnadsfri återvinning av mindre mängder avfall. Under våren 2025 besöktes den mobila centralen av över 340 personer, vilket resulterade i mer än två ton insamlat avfall och drygt ett halvt ton material som återbrukades via samarbeten med exempelvis PMU Second Hand. Den positiva responsen visar att satsningen både ökar tillgängligheten och främjar cirkulära flöden i Trollhättan.



Social hållbarhet – vårt samhällsansvar

Så arbetar vi för ett tryggt och hållbart Trollhättan



Vi klimatanpassar Trollhättan för att minska översvämningar

Klimatförändringarna leder till fler och kraftigare skyfall, vilket ökar risken för översvämningar i Trollhättan. I områden med äldre ledningsnät, där dagvatten och spillvatten fortfarande leds i samma ledning, är risken för både översvämningar och brändningar av orenat vatten till Göta älv särskilt stor. För att möta dessa utmaningar genomför Trollhättan Energi omfattande insatser för att framtidssäkra och klimatanpassa vatten- och avloppsnätet. En viktig åtgärd är att separera spill- och dagvattenledningarna. Genom att leda regn- och smältvatten (dagvatten) direkt till Göta älv i stället för till Arvidstorps avloppsreningsverk avlastas reningsverket och kapaciteten i ledningsnätet stärks. Det minskar risken för källaröversvämningar och gör Trollhättan bättre rustat för framtida skyfall.

Vi arbetar med förebyggande säkerhetsarbete

Trollhättan Energis verksamhet är en grundförutsättning för att viktiga samhällsfunktioner ska fungera i vardag, vid störningar och i kris. För att upprätthålla dessa funktioner krävs både förmåga att motstå störningar och beredskap att agera när något inträffar. Vi säkerställer våra leveranser genom att medarbetare utbildas, ges tydliga rutiner och regelbundet övas. Anläggningar, IT-system och information skyddas genom fysiska tillträdesbegränsningar och tekniska säkerhetslösningar. Kritiska beroenden identifieras och hanteras genom kontinuitetsplanering.

Trollhättan Energi har fastställda policys, planer och arbetssätt som beskriver hur organisationen ska agera vid olika typer av störningar samt hur vi systematiskt tar till vara erfarenheter från incidenter och händelser för att kontinuerligt stärka vår motståndskraft. Genom ett långsiktigt, riskbaserat och ständigt förbättrande arbetssätt stärker vi både vår leveransförmåga och Trollhättans samlade resiliens.

Vi säkerställer rent dricksvatten genom regelbundna kontroller

PFAS, även kända som "evighetskemikalier", har fått ökad uppmärksamhet under de senaste åren. Dessa syntetiskt framställda ämnen, som bland annat används i brandskum och teflonprodukter, bryts inte ner i naturen och har blivit föremål för nya reningskrav och rättsliga processer.

Vid Trollhättan Energis vattenverk mäts regelbundet 22 olika PFAS-ämnen i både råvatten och dricksvatten. Varje månad skickas vattenprover för analys för att säkerställa att nivåerna ligger långt under gränsvärdena. Samtidigt förbereder vi oss inför framtida krav genom att bygga ett nytt vattenverk som möjliggör ännu effektivare rening.

Vi erbjuder säker datalagring för våra kunder

Med den ökande efterfrågan på säker datalagring har vi på Trollhättan Energi byggt ut vår kapacitet för att möta behoven hos både nya och befintliga kunder. Säkerheten har blivit allt viktigare i en värld där hotbilder och krav på dataskydd ökar. Därför erbjuder vi datalagring som inte bara är säker, utan också uppfyller säkerhetsklass 3, vilket innebär att vi följer strikta säkerhetskrav och kan erbjuda en trygg lösning för våra kunders data. Våra datahallar ger möjlighet till redundans och är byggda för att enkelt kunna utökas med fler moduler, vilket gör oss rustade för framtida behov.

En annan fördel är att vi tar tillvara på värmen från kundernas utrustning och skickar ut den på vårt fjärrvärmenät. På så sätt bidrar våra datahallar till både energieffektivitet och hållbarhet samtidigt som säkerställer vi att våra kunders data lagras på en trygg plats.



Social hållbarhet – vårt samhällsansvar

Så arbetar vi med leveranssäkerhet

Trollhättan Energi har leveranssäkerhet som en central del av sitt uppdrag. Genom långsiktiga investeringar, aktiv förvaltning av infrastruktur och projekt som stärker såväl fiber och värme som el- och vattenförsörjning ser bolaget till att vardagliga samhällsfunktioner fungerar för både hushåll och verksamheter.

Robusta anläggningar och långsiktig planering

Ett av de största exemplen är det omfattande Vattenpaketet – en satsning för att säkra rent dricksvatten för kommande generationer. Det inkluderar byggandet av ett nytt vattenverk och en råvattenledning från Vänern, vilket minskar beroendet av en enda källa och därmed sårbarheten i vattenförsörjningen. Parallellt uppdateras vatten- och avloppsnetet i staden, bland annat i södra centrum, för att minska risken för läckor, stopp och källaröversvämningar – insatser som förbättrar driftssäkerheten i hela ledningssystemet.

Inom elnätsverksamheten fortsätter bolaget att investera i nätet för att möta ökad efterfrågan. Planering av en ny mottagningsstation stärker kapaciteten och gör nätet mer robust för framtida behov när Trollhättan växer och elektrifieringen av transporter och industri ökar.

Underhåll, förnyelse och systematisk riskhantering

Trollhättan Energi arbetar kontinuerligt med att byta ut äldre komponenter mot mer pålitliga, moderna lösningar. Ett konkret exempel är att många luftburna ledningar successivt har ersatts med markkablar för att minska risken för strömavbrott vid stormar och fallande träd.

Digitalisering och övervakning

Vi använder digitala verktyg för att få bättre koll på elnätet. Smarta elmätare kan ge tätare mätvärden (ofta var 15:e minut) så att vi ser när elnätet är som mest belastat. Med den kunskapen kan vi ibland styra och planera bättre, till exempel jämna ut toppar i elanvändningen. Det kan göra att vi kan utnyttja elnätet bättre och i vissa fall vänta längre med att bygga ut.

Beredskap och utbildning vid driftstörningar

Genom löpande driftinformation på hemsidan och beredskapsrutiner informerar Trollhättan Energi kunder om pågående driftstörningar och hur de bäst hanterar dem. Detta skapar förtroende och trygghet när avbrott ändå inträffar.

Samverkan och kommunikation

Som ett kommunägt bolag samverkar Trollhättan Energi nära med Trollhättans stad och andra aktörer. Det görs både i planeringsskeden – som vid val av sträckning för råvattenledning – och i informationsinsatser riktade till invånare om varför investeringar behövs och hur de bidrar till trygg vardag.

Tillsammans bidrar dessa insatser till att Trollhättan Energi kan leverera energi, vatten, värme, fiber och andra samhällsviktiga tjänster – säkert, pålitligt och för generationsskiften framåt.



Illustration nya vattenverket - Liljewall

Social hållbarhet – vårt samhällsansvar

Nytt vattenverk tryggar dricksvatten för generationer



Tillgång till rent dricksvatten är en grundförutsättning för ett fungerande samhälle. Genom att bygga ett nytt vattenverk stärker vi leveranssäkerheten och tryggheten för alla som bor och verkar i Trollhättan både idag och för kommande generationer.

Det nuvarande vattenverket på Östra Överby byggdes 1962 och närmar sig slutet av sin tekniska livslängd. Genom att bygga ett nytt vattenverk kan vi möta dagens krav på livsmedelssäkerhet, robusthet och driftsäkerhet. Det nya vattenverket dimensioneras för att leverera säkert dricksvatten i ytterligare 50–60 år och blir en central del i stadens kritiska infrastruktur. Råvattnet renas i flera processteg med modern och väl beprövad teknik för att säkerställa att det färdiga dricksvattnet håller hög kvalitet.

Råvattenledning från Vänern

Samtidigt stärker vi tillgången till råvatten genom att skapa en ny huvudvattentäkt. I dag tas råvattnet från Göta älv, vilket innebär sårbarheter kopplade till exempelvis föroreningar, utsläpp, fartygstrafik och skredrisk. Dessutom saknas i nuläget en reservvattentäkt, vilket gör dricksvattenförsörjningen känslig vid störningar. Genom att bygga en råvattenledning från Vänern – en av Europas största insjöar – skapar vi en mer robust och redundant lösning. Vänern blir ny huvudvattentäkt, medan Göta älv behålls som reserv. Det minskar sårbarheten och ökar tryggheten i dricksvattenleveransen.

Satsningen genomförs i samverkan med Uddevalla kommun, där en gemensam råvattenledning planeras kunna försörja både Trollhättan och Uddevalla med vatten i omkring 100 år. Genom noggrann planering, samverkan med andra aktörer och långsiktiga investeringar tar vi ett tydligt samhällsansvar och bidrar till en säker, hållbar och pålitlig dricksvattenförsörjning för Trollhättan.



Våra drivkrafter

Vi tar ansvar för vår stad

Vi drivs av att göra Trollhättan och vår omvärld ännu bättre. Vi är handlingskraftiga och tar modiga beslut som vi tror är rätt i det långa loppet. Och vi gör det för att skapa ett gott, klimatsmart liv – idag och i framtiden.

Vi utvecklas tillsammans

Vi tror på människor. Och har tillit till varandras förmåga och kunskap. Vi tror på människors lika värde och vet att alla vill göra sitt bästa. Tillsammans med kollegor, partners och kunder utvecklas vi och blir starkare.

Vi skapar mervärden

Vi överträffar förväntningar och levererar kundupplevelser som skapar värde för privatpersoner och företag. Samtidigt är vi affärsmässiga och kostnadseffektiva – i allt vi gör. Genom att tänka nytt och se möjligheter kan vi och hela Trollhättan nå vår fulla potential.

Social hållbarhet

En trygg och inkluderande arbetsplats

Våra drivkrafter visar vägen

Våra drivkrafter är en självklar utgångspunkt i hur vi arbetar med arbetsmiljö, utveckling och samarbete. De vägleder oss i ansvaret för Trollhättans resurser, för varandra som kollegor och för vår långsiktiga roll som samhällsaktör. Genom att utgå från dem skapar vi mervärde – för kunder, samhälle och kommande generationer.

Vi är varandras arbetsmiljö

Arbetsmiljöarbetet bygger på synen att vi är varandras arbetsmiljö och att ett hållbart arbetsliv skapas gemensamt. Det innebär ett ansvar för var och en att bidra till en trygg, sund och inkluderande arbetsplats. Under året har detta arbete stärkts genom flera gemensamma aktiviteter som haft som gemensamt mål att öka samhörigheten och tydliggöra våra värderingar och förväntade beteenden.

Gemensamma aktiviteter

Under Energidagen samlades hela bolaget under temat *Tillsammans för varandra* och satte fokus på samarbete, värderingar och gemensamt ansvar. Under 2025 arrangerades även för första gången en familjedag, där medarbetarnas nära och kära fick möjlighet att ta del av verksamheterna och få en inblick i bolagets uppdrag. Dagen skapade utrymme för möten, samtal och yrkesstolthet, och bidrog till en ökad förståelse för vårt arbete. Året avslutades med en gemensam julfest.

Nytt introduktionsprogram

För att skapa en trygg och likvärdig start för nya medarbetare påbörjades under året arbetet med att ta fram en nytt introduktionsprogram. Introduktionen ska tidigt förmedla våra drivkrafter och vår vision, samtidigt som den ger en gemensam förståelse för bolagets uppdrag, ansvar och arbetssätt.

Stöd till chefer

Som en del av det systematiska arbetsmiljöarbetet ges även stöd till chefer i deras ledarskap. Genom Ledarforum, Trollhättan Energis återkommande chefsträffar, delas information och erfarenheter och dialog förs i frågor som rör ledarskap, arbetsmiljö och organisationens utveckling.

Arbete mot psykisk ohälsa

Under året uppmärksammades även psykisk ohälsa och suicidprevention genom en temavecka. Syftet var att öka kunskapen, uppmuntra till samtal och påminna om vikten av att våga se och våga fråga när någon inte mår bra.

Långsiktig kompetensförsörjning

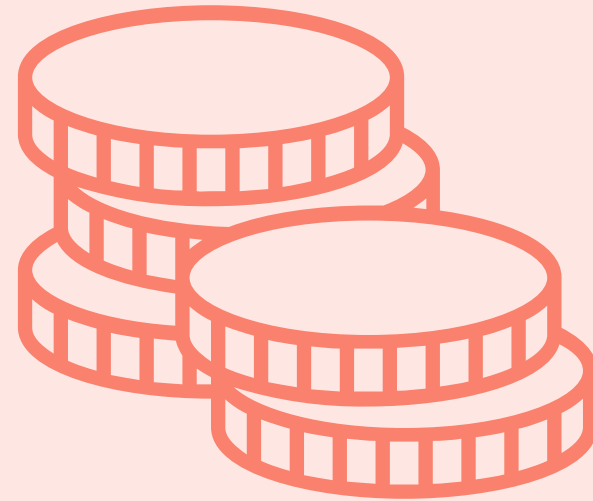
Arbetet med social hållbarhet omfattar även långsiktig kompetensförsörjning. Genom att ta emot praoelever ges unga möjlighet att tidigt få inblick i energibranschen och i hur det är att arbeta i ett kommunalägt bolag. Under hösten handledde vi 20 praoelever från olika skolor i Trollhättan. På frågan "Hur upplevde du din vecka hos oss på Trollhättan Energi?" gav eleverna ett genomsnittligt betyg på 4,47 av 5.

Nyckeltal 2025

• Antal anställda	213
• Sjukfrånvaro	2,2 %
• Antal olycksfall med frånvaro	0
• Antal olycksfall	20
• Personalomsättning	11,7 %
• eNPS*	-7

*eNPS (employee Net Promoter Score) mäter hur sannolikt det är att medarbetare skulle rekommendera sin arbetsplats och redovisas på en skala från -100 till +100.

Så tar vi
Ekonomiskt ansvar





Ekonomiskt ansvar

Vi håller Trollhättebornas plånbok varsamt i vår hand



Vår uppgift är att säkerställa att Trollhättan har trygg tillgång till energi, vatten och värme även i framtiden. Det innebär stora investeringar i både nya anläggningar och i att modernisera befintliga. För att klara det vrider och vänder vi på varje investering och varje krona. Vi digitaliserar, effektiviserar och samarbetar på nya sätt.

Stabil lönsamhet och en ekonomi i balans

För att uppnå stabil lönsamhet och en ekonomi i balans är en genomtänkt ekonomisk strategi viktig. Att Trollhättan Energi är kommunägt innebär att en del av resultatet årligen går tillbaka till kommunkoncernen, och därmed i förlängningen till kommuninvånarna. När vi prissätter våra produkter och tjänster gör vi således inte det för att maximera bolagets överskott, utan allt handlar om att kunna möta kommande behov och förändringar i omvärlden.

Stort investeringsbehov

Vi står inför stora investeringar de närmaste åren. Investeringsbehovet drivs av flera faktorer som exempelvis ett nytt säkerhetsläge, nya lagkrav samt behov av omställning av infrastruktur och energisystem på grund av klimatet. Men det krävs också reinvesteringar i vårt åldrande nät och anläggningar för att över tid kunna säkerställa leveranser, kvalitet och effektivitet. Merparten av investeringsbehovet återfinns inom vatten och avlopp.

Digitalisering som driver effektivitet

Under 2025 har Trollhättan Energi stärkt arbetet med data och analys genom införandet av ett digitalt beslutsstöd. Det nya digitala verktyget samlar in och kvalitetssäkrar information från flera system, vilket ger bättre beslutsunderlag, minskar manuellt arbete och möjliggör mer träffsäkra prioriteringar. Tydliga visualiseringar med filter, jämförelser och trendlinjer gör det enklare att se mönster och förändringar över tid och skapar goda förutsättningar att fatta väl underbyggda beslut.

Kunddatasystem som skapar högre kvalitet

Samtidigt som vi har fått ett förbättrat beslutsstöd så stärker även vårt kunddatasystem effektiviteten hos kundservice och i all administration som berör våra kunder. När all kundinformation samlas i ett gemensamt system minskar dubbelarbete, processer förenklas och arbetet kan prioriteras där det gör mest nytta. Digitala formulär, förbättrad självservice och digitaliserade utskick bidrar både till lägre kostnader och minskad miljöpåverkan, samtidigt som överblick och spårbarhet skapar högre kvalitet i kundhanteringen.

Så beslutas våra avgifter

Våra ägare har beslutat av avgiftsnivån för våra produkter och tjänster ska ligga bland de 75 lägsta i landet. Vatten- och avloppsavgiften samt avgiften för kommunalt avfall, regleras i särskild lagstiftning och justeras i samråd med moderbolaget. Vi följer även likställighets- och självkostnadsprincipen liksom ägardirektiv om låga taxor.

Plats 62 av 290 kommuner

Enligt Nils Holgersson*-undersökningen 2025 ligger Trollhättan på plats 62 av 290 kommuner.

**Sedan år 1996 ger Nils Holgerssongruppen årligen ut rapporten "Fastigheten Nils Holgerssons underbara resa genom Sverige". I rapporten "förflyttas" en bostadsfastighet genom landets samtliga 290 kommuner för att jämföra kostnader för sophämtning, vatten och avlopp, el och uppvärmning.*

Ekonomiskt ansvar

Vi är affärsmässiga

Nolltolerans mot mutor och korruption

För att motverka korruption har vi bland annat upprättat interna regler för mutor och bestickning som beskriver hur vi ska hantera gåvor, representation och beteende vid upphandling. Styrelsen har beslutat om regler för inköps-, avtals- och attestregler, finanspolicy och riktlinjer för intern och extern representation samt intern kontroll. Vår företagskultur präglas av affärsmässighet, där lönsamhet och pålitlighet går hand i hand med ett resurseffektivt och professionellt arbetssätt. Genom detta minimerar vi risker och skapar långsiktigt förtroende. Sedan 2022 har vi också en visselblåsarfunktion som gör det möjligt att rapportera misstankar om allvarliga missförhållanden.

Hållbarhetskrav i upphandling av varor och tjänster

När det är lämpligt använder vi ramavtal via Adda Inköpscentral. Adda, som är en del av Sveriges kommuner och regioner, arbetar aktivt med hållbara upphandlingar och ställer tydliga sociala och etiska krav. Deras uppförandekoder utgår från Internationella arbetsorganisationens (ILO) kärnkonventioner och FN:s förklaring om de mänskliga rättigheterna. I våra annonserade upphandlingar samarbetar vi förebyggande med Skatteverket för att säkerställa att de företag vi anlitar är seriösa. Det innebär krav på korrekt redovisning, skattehantering och att svartarbete inte förekommer. Som stöd använder vi Skatteverkets arbetsmetod Förebygga ekonomisk brottslighet vid kontroll av alla som utför uppdrag för oss.

Vi arbetar med omvärldsbevakning och riskanalys

Genom en god och systematisk riskhantering tillsammans med intern styrning och kontroll säkerställs att verksamheten bedrivs på tillfredställande och professionellt sätt. Att Trollhättan Energi spannar över ett brett verksamhetsområde, innebär givetvis många olika typer av risker. Vi arbetar regelbundet med omvärldsbevakning och riskanalyser för att identifiera faktorer och händelser som kan påverka oss och vår ekonomi.

Våra väsentligaste risker

Verksamhet och personal

- Snabb förändringstakt i omvärlden i kombination med begränsade finansiella resurser ställer ökade krav på organisationens förmåga och motståndskraft.
- Risk för personskador vid arbete i och kring anläggningar, elmiljöer och trafiknära miljöer

Ekonomi

- Försämrat resultat p.g.a. höga råvaru-, energi- och räntekostnader i kombination med minskade volymer
- Investeringsstung period kommande 10 år med hög belåning och ränteläge begränsar andra nödvändiga investeringar
- Osäker omvärld och energiomställning försvårar tillförlitliga prognoser

Omvärld

- Ökad hotbild mot samhällsviktig infrastruktur påverkar ekonomi och leveranser
- Snabbt förändrade EU- och myndighetskrav med ökade kostnader och regelefterlevnadsrisk
- Ökat samhällsberoende av el och fiber, med risk för effektbrist
- Förändrat medieklimat kräver mer aktiv och transparent kommunikation
- En ökad förändringstakt i samhället kan påverka ägarbeslut och därmed förändra bolagets förutsättningar.

Miljö

- Förändrat klimat medför ökade risker för extrema väderhändelser som kan påverka anläggningar och drift, exempelvis översvämningar



3. Hållbarhet i våra verksamheter

Affärsområde Elhandel ansvarar för att cirka 12 000 kunder i Trollhättan med omnejd har tillgång till fossilfri och förnybar el till tydliga och prisvärda villkor. Verksamheten verkar i en komplex och föränderlig elmarknad och har som uppdrag att skapa trygghet för kunderna genom transparenta avtal, aktiv riskhantering och nära kundrelationer. Genom gemensam elinköp tillsammans med kunderna, bland annat via den portföljförvaltade produkten Kraftkombo, tar Trollhättan Energi ett långsiktigt ansvar för både prisstabilitet och förtroende.

Miljömässig hållbarhet

Elhandeln bidrar till omställningen till ett mer hållbart energisystem genom att erbjuda fossilfri el till privat- och småföretagskunder samt möjligheten till förnybar el för större företag. Genom portföljförvaltning och gemensamt inköp av el – där även Trollhättan Energis egen elanvändning ingår – skapas förutsättningar för effektivare resursanvändning och långsiktiga val på elmarknaden. Elhandeln följer utvecklingen av nya regelverk inom EU:s energipolitik och anpassar verksamheten för att stödja ett mer flexibelt och energieffektivt elsystem, bland annat genom övergången från timpris till kvartspris.

Social hållbarhet

Ett centralt fokus inom elhandeln är att skapa tydlighet, trygghet och schyssta villkor för kunderna. Under 2025 har omfattande anpassningar genomförts till följd av nya lagkrav och direktiv, bland annat genom tydligare avtalsinformation, mer transparens kring fakturans innehåll och förbättrad information om kundens möjligheter att byta elleverantör. Arbetet med kundrelationer fortsätter, där företagssidan präglas av samverkan och dialog, medan privatkundserbudandet utvecklas genom fler digitala möjligheter.

Ekonomisk hållbarhet

Elhandeln har en stabil kundbas och ett brett produktutbud som omfattar rörliga priser, fastprisavtal, kvartpris samt portföljförvaltade lösningar och kundanpassade portföljer. Försäljningsarbetet är inriktat mot större företagskunder med högre volymer, samtidigt som privat- och småföretagskunder erbjuds trygga och anpassade avtalsformer.

Förändringar under 2025 – för tydligare och mer lättillgänglig information om produkter och villkor:

- Mer utförlig information om fakturans olika delar.
- Förbättrad information om möjligheten att byta elleverantör.
- Tydligare uppgifter om avtal, exempelvis avtalsnamn och löptider.
- Utökad information om jämförelsepriser.
- Översyn av brytavgifter.



Verksamhetsområde Elnät ansvarar för drift, underhåll och utveckling av elnätet i Trollhättan. Uppdraget är att säkerställa en trygg, säker och långsiktigt hållbar elförsörjning för hushåll, företag och samhällsviktig verksamhet. Genom ett väl fungerande elnät skapas förutsättningar för elektrifiering, näringslivsutveckling och omställningen till ett mer hållbart samhälle.

Miljömässig hållbarhet

Elnätsverksamheten möjliggör omställningen till fossilfri energi genom att skapa kapacitet för ökad elektrifiering, lokal elproduktion och laddinfrastruktur. Vid ny- och ombyggnationer arbetar vi för att minimera miljöpåverkan, bland annat genom effektiv resursanvändning, materialval med lång livslängd och samordning med andra infrastrukturarbeten i staden. Ett systematiskt underhåll bidrar till färre avbrott och ett mer robust elsystem.

Införandet av en ny prismodell med effektagift är ett verktyg för att använda elnätets kapacitet mer effektivt. Genom att uppmuntra till jämnare elanvändning minskar behovet av överdimensionering och resurskrävande nätutbyggnad, vilket bidrar till ett mer energieffektivt och miljömässigt hållbart elsystem.

Social hållbarhet

Ett tillförlitligt elnät är en grundförutsättning för ett fungerande samhälle. Elnätsverksamheten arbetar därför kontinuerligt med att stärka leveranssäkerheten och minska risken för avbrott, särskilt för samhällsviktig verksamhet och utsatta kundgrupper. Genom tydlig information vid planerade arbeten och driftstörningar samt genom samverkan med andra aktörer bidrar elnätsverksamheten till trygghet för kunder och samhälle. Arbetet präglas av höga krav på arbetsmiljö, säkerhet och kompetens hos medarbetare och entreprenörer.

Ekonomiskt ansvar

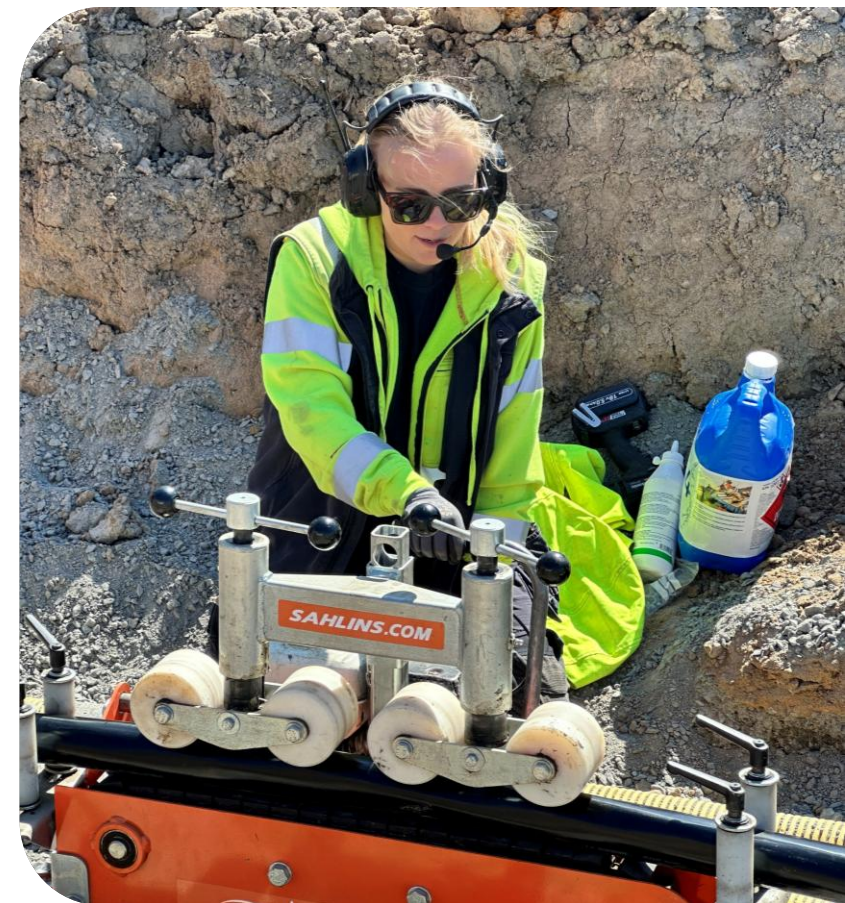
Elnätsverksamheten är kapitalkrävande och präglas av långsiktiga investeringar i infrastruktur med lång livslängd. Genom planerade reinvesteringar, förebyggande underhåll och effektiv drift säkerställs att elnätet kan möta framtida behov på ett kostnadseffektivt sätt.

Genom långsiktig planering och prioritering av investeringar bidrar elnätsverksamheten till stabil ekonomi, rimliga nätavgifter och ett fortsatt starkt elnät för Trollhättans utveckling.

Nyckeltal 2025

- SAIDI: 10,7 minuter (internt mål < 20 min)

SAIDI (System Average Interruption Duration Index) är ett nyckeltal inom elbranschen som mäter den genomsnittliga totala avbrottstiden i minuter eller timmar per kund under ett år. Det används för att bedöma tillförlitligheten i elnätet, där ett lägre värde innebär färre eller kortare avbrott för konsumenterna.



Verksamhetsområde Fiber ansvarar för att bygga, drifta och utveckla det lokala fibernätet. Uppdraget är att säkerställa en robust och framtidssäkrad digital infrastruktur för hushåll, företag och samhällsviktiga verksamheter. Genom drift, underhåll och ett öppet nät skapas långsiktiga förutsättningar för digitalisering, samhällsservice och näringslivsutveckling i Trollhättan.

Utvärdering av ny teknik

Under 2025 har verksamhetsområde Fiber börjat införa PON-teknik (passiva optiska nätverk) i fibernätet – en modern och resurseffektiv lösning som minskar energianvändningen och behovet av grävarbeten, samtidigt som driftsäkerheten ökar. Tekniken används främst i nya utbyggnadsområden, men kan även bli aktuell vid uppgraderingar av befintliga nät.

Med PON delar flera hushåll på samma fiberanslutning, vilket gör infrastrukturen mer effektiv utan att påverka prestandan. Genom att bygga med filter och samla aktiv utrustning i datahallen används mindre fiber, energiförbrukningen minskar och felsökning förenklas. Tekniken är dessutom mindre känslig för störningar, väder och elavbrott.

Restvärme i våra datahallar

Under 2026 kommer vi även att undersöka möjligheten att ta tillvara på restvärme från ytterligare en datahall. Genom att utnyttja överskottsvärme i våra datahallar kan vi minska vår klimatpåverkan, stödja det lokala fjärrvärmesystemet och bidra till en mer hållbar energiförsörjning i Trollhättan.



Vad är fiber?

Fiber är en tunn kabel som skickar information snabbt, till exempel internet, TV och telefoni.

Är fiber samma som internet?

Nej. Fiber är vägen, internet är tjänsten som kör på den vägen.

Vad är stadsnät?

Stadsnätet är fibernätet som finns i staden eller området – alltså alla fiberkablar tillsammans.

Vad är skillnaden mellan nätägare och tjänsteleverantör?

- Nätägare: Äger fibernätet.
- Tjänsteleverantör: Levererar internet, TV eller telefoni via fibernätet.



Verksamhetsområde Vatten ansvarar för att producera och leverera säkert dricksvatten samt samla in och rena avloppsvatten för hushåll och verksamheter i Trollhättan. Uppdraget omfattar drift, underhåll och utveckling av vatten- och avloppsledningsnätet samt anläggningar inom det allmänna VA-verksamhetsområdet. Genom långsiktiga investeringar och ett systematiskt miljöarbete säkras en trygg, hållbar och framtidssäker vattenförsörjning för generationer.

Miljömässig hållbarhet

- En utvecklad biologisk rening av avloppsvatten har tagits i drift för att möta nya utsläppsvillkor som börjar gälla 2026.
- I projekten genomförs kompensationsåtgärder för att återskapa livsmiljöer för djur och natur, till exempel genom anläggning av dammar och stenrösen för ormar.
- I vattenverksprojektet skickas avkapade vattenrör tillbaka till leverantör för återanvändning av material.
- Användningen av inkört krossmaterial har minimerats genom pålvägar för pålkran i stället för hel pålbädd under platta. Samtliga grusmaterial från pålvägar har återanvänts inom projektet.
- Rejektvattenreningen har utvecklats för att uppnå en effektivare kvävereduktion.

Social hållbarhet

- Vi har hållit föreläsningar om VA för elever på Nils Ericsons gymnasium.
- LIA-platser har erbjudits inom laborantutbildning från Campus Väst Skaraborg samt för drifttekniker från Upplands-Bro vuxenutbildning.
- Ett examensarbete har genomförts i samarbete med Chalmers, med fokus på hur ett förändrat klimat kan påverka bräddningar i Trollhättan och därmed risker för Göta älv som råvattentäkt.

Ekonomiskt ansvar

- Digital teknik har använts för säkrare prognoser och minskad manuell hantering, till exempel genom utbyte av analoga abonnentmätare.
- En ny processutformning av vattentorn har tagits fram för ökad leveranssäkerhet och möjlig energibesparing.
- Råvattenledningen från Väneren till Överby samägs tillsammans med Uddevalla.
- Maskiner och utrustning från andra genomförda projekt har återanvänts i arbetet med det nya vattenverket.

Nyckeltal

- Varje år byter vi i snitt ut 3 kilometer ledningar i vårt vatten- och avloppsnät för att minska rörbrott och vattenläckor.
- Under 2025 producerade Överby vattenverk 12 695 kubikmeter dricksvatten per dygn.
- Under 2025 behandlade Arvidstorps avloppsreningsverk 10 009 763 kubikmeter avloppsvatten.
- Arvidstorps gasmotor (som drivs av rötgas från avloppsslam) producerade 550 MWh el och 649 MWh värme.



Värme- och elproduktion

Verksamhetsområde Värme- och elproduktion ansvarar för produktion av hållbara energilösningar till både privatpersoner och verksamheter i Trollhättan. Under 2025 har verksamheten utvecklats med fokus på ökad flexibilitet och anpassning till förändrade förutsättningar i energisystemet.

Energiproduktion i förändring

Under året har vår innovationskraft verkligen satts på prov, och fjärrvärmeverksamheten utvecklas numera tillsammans med affärsområdet elproduktion. Mitt i den energiomställning som pågår, står värme- och elproduktion redo att bygga en hållbar energiförsörjning med hjälp av en kombination av fjärrvärme, energilagring, vattenkraft, sol och vind.

Flexibilitet och anpassningsförmåga

Nyckeln är flexibilitet och förmåga att snabbt anpassa och till nya förutsättningar. På så sätt skapar vi en stabil infrastruktur, banar väg för mer förnybar energi och bidrar till Trollhättans fortsatta utveckling. Tillsammans kan vi balansera energiåtgången i Trollhättan för att på så sätt skapa ett effektivt energisystem och lägger grunden för framtiden.

Comeback för elpannan

Den tidigare avställda elpannan har tagits i drift, vilket ökar möjligheten att styra produktionen och bidrar till en trygg och stabil värmeleverans.

Projektering av ny ackumulatortank

Under året har projektering genomförts för en ytterligare ackumulatortank vid anläggningen på Stallbacka för lagring av varmvatten. Den nya ackumulatortanken kommer att byggas under 2026, kommer att öka lagringskapaciteten för värme och därmed bidra till utjämning av effekttoppar och ett mer flexibelt fjärrvärmesystem.

Utvecklat systematiskt miljöarbete

Parallellt har det systematiska miljöarbetet vid värmeverken vidareutvecklats genom uppdaterade rutiner och framtagna handlingsplaner. Arbetet har omfattat riskanalyser och åtgärder för att minska påverkan på luft och vatten, bland annat kopplat till hantering av släckvatten vid brand. Syftet är att minska verksamhetens miljö- och klimatpåverkan och säkerställa en långsiktigt hållbar energiproduktion.

Förnybar el från vattenkraft

Inom vattenkraften har renovering av dammen vid Kalltorps kraftstation slutförts och etapp 1 av damrenoveringen vid Sjuntorps vattenkraftanläggning genomförts. Etapp 2 planeras till 2026. Åtgärderna bidrar till fortsatt förnybar elproduktion och till att bevara befintliga industri- och naturmiljöer.

Nyckeltal

- 2025 levererades 330,5 GWh värme till Trollhättan Energis fastighetsägare.
- Varje dag levereras fjärrvärme till 1 471 kunder, och värmer kommunens simhallar och skolor.
- Batterilagren kan tillsammans lagra 22,8 MWh.
- Den planerade ackumulatortanken kommer att innehålla 3 000 kubikmeter vatten.



Återvinning

Verksamhetsområde Återvinning ansvarar för avfallshanteringen i Trollhättans kommun, inklusive insamling, transport och omhändertagande av kommunalt avfall. Vi driver återvinningscentralen Håjum och Mobil ÅVC, där hushåll kan lämna grovavfall, farligt avfall och elavfall, samt kommunens återvinningsstationer för förpackningar, tidningar och batterier. Parallellt arbetar vi kommunikativt med att säkerställa korrekt sortering och uppmuntra invånare till att bidra till effektiv återvinning och resurshushållning. Utöver lagstiftat ansvar har vi även en konkurrensutsatt uppdragsdel mot verksamheter.

Införande av hemsortering

Under hösten 2025 infördes hemsortering för alla en- och tvåbostadshus samt fritidshus i Trollhättans kommun. Totalt placerades drygt 20 800 fyrfackskärl ut, vilket gör det enklare att sortera förpackningar, tidningar, batterier samt mat- och restavfall direkt vid hemmet. I samband med införandet har berörda insamlingsrutter optimerats för att minska onödiga transporter.

Varje kund lämnar mer avfall

Efter införandet av 12 fria besök per år visar besöksstatistik från återvinningscentralen vid Håjum att kunder i genomsnitt tar med sig cirka 30 kg mer material per besök jämfört med 2024. Det bidrar till minskade transporter och ökad återvinning.

Mobil återvinningscentral

Under 2025 övergick projektet med mobil återvinningscentral till att bli en del av ordinarie verksamhet. Under året besökte den mobila återvinningscentralen olika platser runt om i kommunen och ökade därmed tillgängligheten till återvinning – och, i samarbete med PMU, även återbruk – för kommuninvånarna.

Samarbeten och projekt

Ett projekt tillsammans med Eidar har startats för att öka utsorteringen av förpackningar i nedgrävda behållare i flerbostadsområden. Under året har vi även deltagit i externa projekt, såsom Interreg-projektet SorTex och ByggIgen, i syfte att främja cirkulära lösningar och återbruk på regional nivå. Genom ett internt samarbete med verksamhetsområde Elnät har även transporter och resursanvändning kunnat optimeras inom bolaget.

Kommunikativa insatser

Under året har även stort fokus lagts på kommunikativa insatser vilket bidragit till att öka medvetenheten om återvinning och hållbar konsumtion bland invånare och kunder.

Nyckeltal 2025

- Insamlad mängd restavfall: 113,5 kg/invånare
- Insamlad mängd matavfall: 48,3 kg/invånare
- Insamlad mängd på återvinningscentral: 92 kg/besök



4. Möjligheter och utmaningar framåt

Möjligheter och utmaningar framåt

Energisystemet är en grundförutsättning för ett fungerande och motståndskraftigt samhälle. För Trollhättan Energi innebär klimatförändringar, geopolitisk osäkerhet och ökade krav på elektrifiering att förväntningarna på en trygg, stabil och långsiktigt hållbar försörjning av el, vatten, fiber och fjärrvärme fortsätter att öka. Som kommunalt bolag har vi ett särskilt ansvar att säkerställa leveranser även under påfrestande förhållanden.

Leveranssäkerhet och resiliens i en föränderlig omvärld

Resiliens handlar för oss om att kunna förebygga, motstå, hantera och återhämta oss från störningar – oavsett om de orsakas av extremväder, tekniska fel eller cyberhot. Genom klimatriskanalyser, investeringar i robust infrastruktur och stärkt digital säkerhet minskar vi sårbarheten i våra system och prioriterar samhällsviktiga funktioner. Leveranssäkerhet och beredskap är därmed centrala delar av vårt hållbarhetsarbete och en förutsättning för stadens fortsatta utveckling.

Energi och energilagring – möjliggörare för utveckling

En av våra största utmaningar som kommunalt bolag i Trollhättans Stad är att möjliggöra nyetableringar och tillväxt utan att äventyra kapacitet, stabilitet eller klimatambitioner. Här spelar energi- och värmelagring en allt viktigare roll. Genom lagring kan vi jämna ut effekttoppar, öka flexibiliteten i våra nät och skapa bättre förutsättningar för elektrifiering och ökad andel förnybar energi. Energilagring bidrar därmed inte bara till ett robust energisystem, utan är också en möjliggörare för nyetableringar, innovation och långsiktig samhällsutveckling i Trollhättan.

Koncernsamverkan och partnerskap

Vi ser stora möjligheter i att vara en aktiv partner i stadens utveckling. Som ett tryggt, kundägt och kommunalt bolag kan vi bidra med långsiktighet, kompetens och stabilitet i dialoger med näringsliv, fastighetsägare och andra samhällsaktörer. Genom att tidigt samverka kring energi- och infrastrukturåtgärder skapar vi bättre förutsättningar för hållbara etableringar och investeringar i staden.

Färdplan klimat

Vi ser att hållbarhetsarbetet framöver i allt högre grad kommer att präglas av ökad samverkan – både med Trollhättans Stad och med våra systerbolag inom koncernen – genom Färdplan Klimat. Genom gemensamma prioriteringar, samordnade investeringar och ett helhetsperspektiv på energi, klimat och samhällsnytta stärker vi vår förmåga att möta framtidens utmaningar.

CSRD och omprioriteringar

Förändringar inom CSRD och Omnibus innebär att fokus skiftar från rapportering till styrning och uppföljning av hållbarhetsarbetet. Det arbete som redan genomförts utgör en viktig grund och ger värdefulla insikter om våra värdekedjor och väsentliga hållbarhetsfrågor. Oavsett förändrade regelkrav är ett integrerat och affärsmässigt hållbarhetsarbete avgörande för vår långsiktiga trovärdighet och utveckling.



Vad är Färdplan klimat?

Färdplan Klimat är Trollhättans Stads gemensamma plan för hur kommunen och de kommunägda bolagen ska minska sin klimatpåverkan och bidra till ett mer hållbart samhälle. Syftet är att öka tempot i klimatomställningen och samtidigt stärka samarbetet mellan staden och bolagen.

